



Kit Number 57i-9002

Toyota MR-2, 1.8L L4 16v, 138 bhp, 2000-2005

Instruction sheet A2054-706C 9/2015

1. Disconnect the negative terminal from the vehicle battery.
2. Unclip & remove the electrical harness plug from the MAS (Mass Air Sensor). (Fig. 1)
3. Unclip & remove the intake hose from the air box assembly. (Fig. 2&3)
4. Unclip & remove the air box lid from the air box base assembly. (Fig. 4)
5. Remove the 2 bolts securing the air box base. (Fig. 5)
6. Carefully remove the air box base from the vehicle. (Fig. 6)
7. Remove the air box feed pipe from the inner wing as shown. (Fig. 7)
8. Remove the 3 bolts securing the heat shield & remove from the vehicle as shown. (Fig.8)
9. Cut along the dotted lines of the paper template supplied. Fit the template to the heat shield as shown & drill 3 holes in the original heat shield as marked on the template. (Fig. 9&10)
10. Clip the edge trim to the outside edge of the new heat shield & trim any excess. (Fig.11)
11. Attach the new heat shield to the original heat shield using the bolts, nylock nuts & flat washers supplied. (Fig.12)
12. Refit the heat shield assembly to the original mounting points & secure using the original bolts. (Fig.13)
13. Secure the two coolant hoses to the rear air box mounting point using the 'P' clip, bolt & flat washer supplied. (Fig.14)
14. Assemble the saddle bracket / mounting bracket using the allen head bolt, nylon conical washer, flat metal washer & nylock nut. (Fig.15)
15. Secure the saddle / mounting bracket assembly to the forward air box mounting point using a bolt & flat washer supplied. (Fig.16)
16. Ensure the original intake hose sits onto the saddle bracket & place the #48 hose clamp around both the hose & saddle bracket as shown. Do not tighten the hose clamp yet. (Fig.17)
17. Carefully unscrew & remove the MAS from the air box lid as shown. (Fig.18)
18. Stick the foam gasket to the hole, fit the NTP blanking plug into the new intake pipe. (Fig.19)
19. Fit the MAS to the hole in the molded intake pipe & secure using the screws supplied. (Fig.20)
20. Slide the new filter onto the intake pipe & secure using the #48 hose clamp supplied. (Fig.21)
21. Attach the new intake pipe assembly to the original intake hose & now tighten the #48 hose clamp. (Fig.22&23)
22. Ensure sufficient clearances between the filter assembly & the body etc as shown. (Fig.24)
23. Reconnect the electrical harness plug to the MAS. Secure any excess harness with a plastic tie supplied. (Fig.25)
24. Carefully remove the vent grille from the side of the vehicle as shown. (Fig.26)
25. Carefully expand the flexi cold air hose, feed the end of the flexi hose behind the battery & down towards the side vent grille. Secure the end of the cold air hose to the vent as shown & refit the grille. (Fig.27)
26. Position the other end of the cold air hose to finish approx. 4" / 10cm from the filter and secure using a plastic tie supplied. (Fig.28)
27. Reconnect the negative battery terminal.
28. Carry out a final check of the height / alignment of the K&N induction system before starting the engine. Installation is now complete. (Fig.29)

Parts list:

- 1 x Filter Element.
- 1 x Flexi Cold Air Hose.
- 1 x Plastic Intake Tube.
- 1 x Metal Heat Shield.
- 1 x Edge Trim.
- 1 x Literature Pack.

Fixing Kit :-

- 4 x Plastic Tie.
- 2 x #48 Hose Clip.
- 1 x 40mm 'P' Clip.
- 1 x Saddle Bracket.
- 1 x 'L' Mounting Bracket.
- 9 x 6mm Flat Washer.
- 1 x Nylon Conical Washer.
- 4 x M6 Nylock Nut.
- 1 x M6 C'sunk Bolt.
- 2 x Self Tap Screw.
- 5 x M6x16 Hex Bolt.
- 1 x Blanking plug
- 1 x Foam Gasket

WARNING: Before starting the engine carry out a final fitment check of the K&N performance kit. It will be necessary for all intake systems to be checked periodically for realignment, clearance and tightening of all connections. Failure to follow the above instructions or proper maintenance may void the warranty.

FILTER MAINTENANCE: K&N suggests checking the filter periodically for excessive dirt build-up. When the element becomes covered in dirt (or once a year), service it according to the instructions on the Recharger service kit available from your K&N dealer, part number 99-5003eu.



Fig. # 1



Fig. # 2

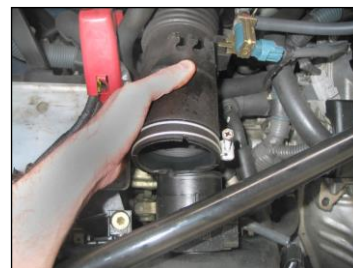


Fig. # 3



Fig. # 4

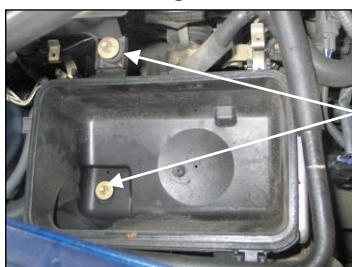


Fig. # 5



Fig. # 6

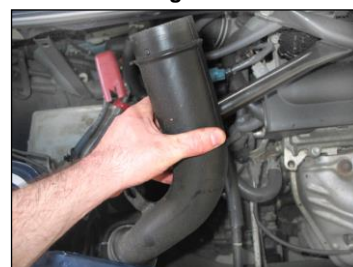


Fig. # 7



Fig. # 8

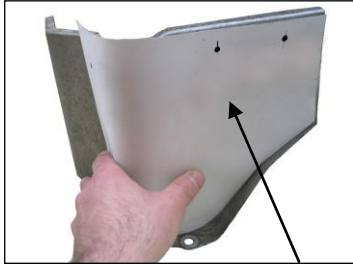


Fig. # 9



Fig. # 10



Fig. # 11



Fig. # 12



Fig. # 13



Fig. # 14



Fig. # 15

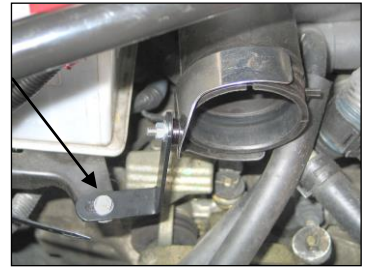


Fig. # 16



Fig. # 17



Fig. # 18



Fig. # 19

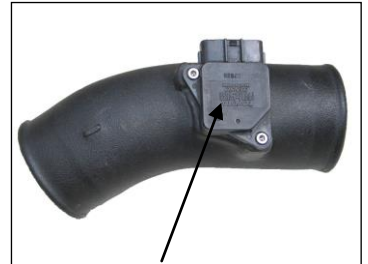


Fig. # 20



Fig. # 21



Fig. # 22



Fig. # 23



Fig. # 24



Fig. # 25



Fig. # 26



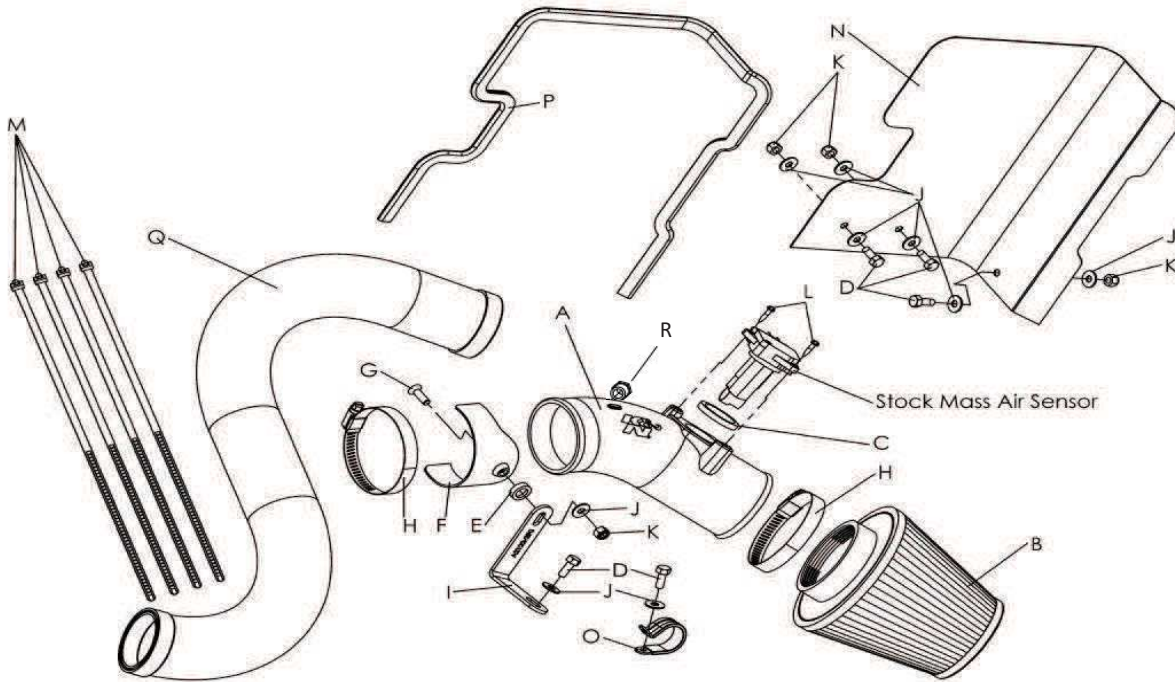
Fig. # 27



Fig. # 28



Fig. # 29



Description	Part Number
A Intake Tube	1 A2078-087003A
B Filter element	1 RC-5133
C Gasket MAS Foam	1 A2050-97
D Bolt M6x16 Hex Head	5 A2033-27
E Washer Conical Nylon	1 08180
F Saddle bracket	1 A2122-078855
G Screw, Conical Countersunk M6	1 A2033-40
H Hose Clamp #48	2 A2100-03
I Bracket "L"	1 A2122-290
J Washer M6	9 A2034-18
K Nut M6 Nylock	4 A2035-09
L Screw MAS	2 A2033-44
M Cable Tie	4 A2100-17
N Heat Shield	1 A2091-32
O P Clip	1 A2100-45
P Heat Shield Edge Trim	1 A2052-51
Q Flexi Cold Air Hose	1 08454
R NPT Blanking Plug	1 08032

Artikelnummer 57i-9002
Toyota MR-2, 1.8L L4 16v, 140 pk, 2000-2005
Instructieblad No. A2054-706

1. Haal de sleutel uit het contactslot en neem de negatieve accukabel los.
2. (Fig. 1) Neem de stekker van de luchtmassameter (LMM) los.
3. (Fig. 2) Maak de slangklem los en verwijder de inlaatslang van het luchtfilterhuis zoals afgebeeld. (Fig. 3)
4. (Fig. 4) Maak de klemmetjes los en verwijder het deksel van het luchtfilterhuis.
5. (Fig. 5) Verwijder de bouten waarmee het luchtfilterhuis aan de auto bevestigd is.
6. (Fig. 6) Verwijder voorzichtig de luchtfilterbak uit de auto.
7. (Fig. 7) Verwijder de toevoerpip naar het luchtfilterhuis uit de auto zoals afgebeeld.
8. (Fig. 8) Draai de bouten los en verwijder het hitteschild uit de auto zoals afgebeeld.
9. (Fig. 9) Snijd het geleverde papieren sjabloon af langs de stippellijnen en plaats het op het originele hitteschild zoals afgebeeld. Boor nu 3 gaten (6.5 mm) in het hitteschild zoals aangegeven op het sjabloon. (Fig. 10)
10. (Fig. 11) Monteer de rubberen beschermstrip zoals afgebeeld op het geleverde hitteschild (indien nodig op maat snijden).
11. (Fig. 12) Stel de 2 hitteschilden samen zoals afgebeeld met de geleverde bouten, borgmoeren en vlakke ringen.
12. (Fig. 13) Monteer het samengestelde hitteschild op de originele bevestigingspunten met de originele bouten zoals afgebeeld.
13. (Fig. 14) Maak de koelwaterslangen vast aan het ophangpunt van het luchtfilterhuis met geleverde P-vormige klem, bout en vlakke metalen ring zoals afgebeeld.
14. (Fig. 15) Monteer de halfronde beugel op de bevestigingsbeugel met de bijgeleverde platkopschroef, conische ring, platte metalen ring en borgmoer.
15. (Fig. 16) Monteer de samengestelde beugel aan het bevestigingspunt van het luchtfilterhuis met de geleverde M6 bout en metalen ring. Nog niet geheel vastzetten!
16. (Fig. 17) Steek de originele inlaatslang door de halfronde beugel en plaats de geleverde slangklem om de halfronde beugel heen zoals afgebeeld, maar draai deze nog niet geheel aan.
17. (Fig. 18) Draai de schroeven los en verwijder voorzichtig de LMM van het luchtfilterhuis.
18. (Fig. 19) Plak de schuimpakking rond het gat in de kunststof inlaatbuis. Bevestig de geleverde afdichtplug in de inlaatbuis
19. (Fig. 20) Monteer de LMM voorzichtig in het gat in de kunststof inlaatbuis met de geleverde schroeven.
20. (Fig. 21) Bevestig het luchtfilter op de inlaatbuis met de geleverde slangklem. Zorg nu dat alle delen vrijliggen en draai alle bevestigingspunten goed vast.
21. (Fig. 22) Plaats de samengestelde inlaatbuis door de halfronde beugel en de slangklem, in de inlaatslang zoals afgebeeld. Draai de slangklem waarmee de inlaatpijp in de originele inlaatslang bevestigd is volledig vast. (Fig. 23)
22. (Fig. 24) Richt het filter en de andere onderdelen zo, dat ze naar alle kanten vrij liggen. Draai nu alle bevestigingspunten goed vast.
23. (Fig. 25) Sluit de stekker weer aan op de LMM. Bind alle eventueel loshangende kabels bij elkaar met de geleverde tie-wraps.
24. (Fig. 26) Verwijder voorzichtig de aangeduide grillerooster van de auto zoals afgebeeld.
25. (Fig. 27) Trek de flexibele koude-luchtslang voorzichtig uit. Voer de flexibele slang langs de accu, naar de opening in het zijscherm. Maak de slang daar vast zoals afgebeeld en plaats nu het grillerooster weer terug.
26. (Fig. 28) Richt het uiteinde van de koude-luchtslang op het filter; zorg dat er ongeveer 10 cm ruimte tussen slang en filter zit. Maak de slang vast met een geleverde tie-wrap.
27. Sluit de negatieve accukabel weer aan.
28. (Fig. 29) Controleer nogmaals of alle onderdelen goed bevestigd zijn en vrij liggen alvorens de motor te starten. De inbouw is nu voltooid.

Onderdelen

1x	Filter-Element
1x	Flexibele Koude-Luchtslang
1x	Kunststof Inlaatpijp
1x	Hitteschild
1x	Rubberen beschermstrip
1x	Documentatieset
4x	Tie-Wrap
2x	#48 Slangklem
1x	P-vormige Klem
1x	Halfronde Beugel
1x	L-vormige Beugel
9x	Metalen Ring M6
1x	Conische Ring, Nylon
4x	Borgmoer M6
1x	Conische Platkopschroef, M6
2x	Schroef
5x	Bout M6x16
1x	Pakking, Schuim
1x	Afdicht plug

WAARSCHUWING: Controleer nogmaals, alvorens de motor te starten, of de K&N-kit correct gemonteerd is. Het is noodzakelijk om regelmatig te controleren of de inlaatkit nog goed vrij ligt en of alle onderdelen nog goed vast zitten. Indien deze instructies niet worden nageleefd of geen onderhoud wordt gepleegd, kan de garantie komen te vervallen.

ONDERHOUD VAN HET FILTER: K&N adviseert om het filter regelmatig te inspecteren op overmatige vervuiling. Pleeg onderhoud volgens de instructies van de Recharger service kit, artikelnummer 99-5000 of 99-5050, verkrijgbaar bij uw K&N verkooppunt zodra het filter volledig vervuild is (eens per jaar).

Artikelnummer 57i-9002
Toyota MR-2, 1.8L L4 16v, 140 PS, 2000-2005
Instruktionsblatt No. A2054-706

<ol style="list-style-type: none"> 1. Nehme den Schlüssel aus dem Kontaktschloß und klemme das Minuskabel der Batterie ab. 2. (Fig. 1) Löse und entferne den Stecker vom Luftmengenmesser (LMM). 3. (Fig. 2/3) Löse und entferne den Lufteinlaßschlauch vom Luftfiltergehäuse wie abgebildet. 4. (Fig. 4) Löse die Klammer und entferne den Filterkastendeckel vom Fahrzeug. 5. (Fig. 5) Löse die Befestigungsbolzen des Luftfiltergehäuses. 6. (Fig. 6) Entferne vorsichtig den Filterkastenboden vom Fahrzeug. 7. (Fig. 7) Entferne das Einlaßrohr zum Luftfiltergehäuse vom Fahrzeug wie abgebildet. 8. (Fig. 8) Entschraube und entferne die Hitzeschirmplatte vom Fahrzeug wie abgebildet. 9. (Fig. 9) Schneide die gelieferte Papierschablone ab entlang die punktierten Linien und befestige sie auf die Originalhitzeschirmplatte wie abgebildet. Bohre nun 3 Löcher (6.5 mm) in die Hitzeschirmplatte wie angezeigt auf der Schablone. 10. (Fig. 11) Befestige Gummischutzleiste wie im Bild auf die gelieferte Hitzeschirmplatte (abschneiden wenn nötig). 11. (Fig. 12) Stelle die 2 Hitzeschirmplatten zusammen wie abgebildet mit den gelieferten Bolzen, Verschlussmuttern und flachen Metallringen. 12. (Fig. 13) Befestige die zusammengestellte Hitzeschirmplatte auf die Originalbefestigungspunkte mit den Originalbolzen wie abgebildet. 13. (Fig. 14) Befestige die Kühlwasserschläuche am Montagepunkt des Luftfiltergehäuses wie abgebildet mit dem gelieferten P-formigen Klemme, Bolzen und flachem Metallring. 14. (Fig. 15) Befestige den halbrunden Bügel zusammen mit der Halterung mit der gelieferten Senkschraube, konischem Zwischenring, flachem Metallring & Verschlussmutter. 15. (Fig. 16) Befestige die zusammengestellte Halterung auf den Montagepunkt des Luftfiltergehäuses mit dem gelieferten M6 Bolzen und flachem Metallring. Noch nicht völlig festziehen! 16. (Fig. 17) Stecke den Originaleinlaßschlauch durch den halbrunden Bügel und schiebe die gelieferte Schlauchschelle um den halbrunden Bügel wie abgebildet, aber ziehe sie noch nicht völlig fest. 17. (Fig. 18) Löse die Schrauben und entferne vorsichtig den LMM vom Luftfiltergehäuse. 18. (Fig. 19) Haften die Schaumgummidichtung ums Loch im Kunststoffeinlaßrohr. Befestige die gelieferten Verschlusskappe ins Einlaßrohr 19. (Fig. 20) Montiere den LMM vorsichtig ins Loch im Kunststoffeinlaßrohr mit den gelieferten Schrauben. 20. (Fig. 21) Befestige den Luftfilter aufs Einlaßrohr mit der gelieferten Schlauchschelle. Stelle alles nach für Raum und ziehe alle Verbindungen fest. 21. (Fig. 22) Platze das zusammengestellte Einlaßrohr durch den halbrunden Bügel und Schlauchschelle, in den Einlaßschlauch wie abgebildet. Ziehe die Schlauchschelle die das Einlaßrohr im Originaleinlaßschlauch befestigt völlig fest. 22. (Fig. 24) Stelle die Filterzusammensetzung nach; wenn alle Teile ausreichend Zwischenraum haben alle Verbindungen festziehen. 23. (Fig. 25) Schließe den Stecker wieder an auf den LMM. Binde alle eventuell lose Kabel zusammen mit den gelieferten Kabelbindern. 24. (Fig. 26) Entferne vorsichtig den angezeigten Grill vom Fahrzeug wie abgebildet. 25. (Fig. 27) Dehne vorsichtig den gelieferten flexiblen Kaltluftschlauch aus. Führe den flexiblen Schlauch vorbei an der Batterie, zum Loch im Schirm. Befestige ihn ins Loch wie abgebildet, und befestige dann den Grill wieder zurück. 26. (Fig. 28) Führe das Ende des Kaltluftschlauches zum Filter; es sollte ca. 10 cm vor dem Filter enden. Befestige den Schlauch mit einem gelieferten Kabelbinder. 27. Schließe das Minuskabel der Batterie wieder an. 28. (Fig. 29) Prüfe nochmals, bevor Sie den Motor starten, ob alle Teile ausreichend Zwischenraum haben und richtig fest sind. Die Installation ist nun beendet. 	<p>Teile</p> <ul style="list-style-type: none"> 1x Luftfilter 1x Flexibelen Kaltluftschlauch 1x Einlaßrohr, kunststoff 1x Hitzeschirmplatte 1x Gummischutzleiste 1x Dokumentationsatz 4x Kabelbinder 2x Schlauchschelle #48 1x Klemme, P-förmig 1x Halbrunden Bügel 1x Halterung, L-förmig 9x Metallring, M6 1x Kunststoffring, konisch, Nylon 4x Verschlussmutter, M6 1x Senkschraube, konisch, M6 2x Schraube 5x Bolzen, M6x16 1x Dichtung, Schaum 1x Verschlusskappe <p>WARNUNG: Prüfe nochmals, bevor Sie den Motor starten, ob das K&N Kit richtig eingebaut ist. Es ist notwendig um regelmäßig zu prüfen ob das Kit noch ausreichend frei liegt und das alle Teile richtig fest sind. Wenn Sie diesen Hinweisen nicht folgen oder wenn das Kit nicht gewartet wird, kann die Garantie verfallen.</p> <p>WARTUNG DES FILTERS: K&N schlägt Sie vor, um den Filter auf übermäßige Schmutzanhäufung regelmäßig zu überprüfen. Warten Sie ihn entsprechend den Anweisungen im Recharger Service Kit das von Ihrem K&N Händler erhältlich ist, Artikelnummer 99-5000 oder 99-5050, wenn das Element im Schmutz bedeckt wird (oder einmal jährlich).</p>
---	---

Kit référence 57i-9002

Toyota MR-2, 1.8L L4 16v, 140 ch, 2000-2005

Feuille d'instructions No. A2054-706

1. Prener le clef du contact et déconnecter le terminal négatif de la batterie.
2. (Fig. 1) Déconnecter la connexion électrique du débitmètre (DBM).
3. (Fig. 2) Décliper le collier de serrage et prener le tuyau d'admission de la boîte à air comme indiqué. (Fig. 3)
4. (Fig. 4) Décliper les crampons et enlever le couvercle de la boîte à air.
5. (Fig. 5) Dévisser les boulons qui attachent la boîte à air dans la voiture.
6. (Fig. 6) Enlever avec précaution la base de la boîte à air de la voiture.
7. (Fig. 7) Enlever la canalisation d'admission vers la boîte à air de la voiture comme indiqué.
8. (Fig. 8) Dévisser et enlever l'écran thermique de la voiture comme indiqué.
9. (Fig. 9) Couper le long des lignes pointillées du calibre en papier fourni et le fixer à l'écran thermique original comme indiqué. Percer 3 trous (6.5 mm) dans l'écran thermique comme indiqué au calibre. (Fig.10)
10. (Fig. 11) Installer le cadre de protection à l'écran thermique fourni comme indiqué. Couper si nécessaire!
11. (Fig. 12) Assembler les 2 écrans thermiques comme indiqué en utilisant les boulons, écrous Nylock et rondelles plates fournis.
12. (Fig. 13) Fixer l'écran thermique assemblé aux points de montage originaux en utilisant les boulons originaux comme indiqué.
13. (Fig. 14) Fixer le tuyau de liquide réfrigérant à la montage de la boîte à air câble comme indiqué en utilisant l'agrafe en "P", boulon et rondelle en métal fournis.
14. (Fig. 15) Installer le support demi-rond sur le support en utilisant la vis à tête fraisée, la rondelle conique, la rondelle plate et l'écrou Nylock fournis.
15. (Fig. 16) Installer le support assemblé sur la montage de boîte à air en utilisant le boulon M6 et rondelle en métal fournis. Ne pas serrer entièrement maintenant!
16. (Fig. 17) Placer le tuyau d'admission original dans le support demi-rond et installer le collier de serrage fourni autour du support demi-rond comme indiqué, mais le ne pas serrer entièrement maintenant.
17. (Fig. 18) Dévisser les vis et enlever avec précaution le DBM de la boîte à air.
18. (Fig. 19) Coller la garniture de mousse autour du trou dans le tube d'admission en plastique. installez fourni la prise de passage dans le tube d'admission
19. (Fig. 20) Monter avec précaution le DBM dans le trou dans le tube d'admission en plastique en utilisant les vis fournis.
20. (Fig. 21) Installer le Filtercharger au tube d'admission en utilisant le collier de serrage fourni. Ajuster tout pour dégagement et serrer tout le matériel de montage.
21. (Fig.22) Installer le tube d'admission assemblé par le support demi-rond et collier de serrage, dans (Fig 23) la canalisation d'admission comme indiqué. Serrer entièrement le collier de serrage qui fixe le tube d'admission K&N dans la tube d'admission original.
22. (Fig. 24) Ajuster l'assemblée de filtre et support pour bénéficier d'un maximum de dégagement et serrer tout le matériel de montage.
23. (Fig. 25) Reconnecter la connexion électrique du DBM. Fixer tous les câbles lâches en utilisant des colliers plastiques fournis.
24. (Fig. 26) Enlever avec précaution la calandre indiquée de la voiture.
25. (Fig. 27) Étirer avec précaution la canalisation flexible d'air froid. Placer la canalisation flexible le long de la batterie, vers le trou dans le panneau du côté. Le fixer dans le trou comme indiqué et réinstaller la calandre.
26. (Fig. 28) Placer l'extrémité de la canalisation flexible vers le filtre de façon qu'elle s'arrête environ à 10 cm du filtre. Fixer la canalisation en utilisant un collier plastique fourni.
27. Reconnecter le terminal négatif de la batterie.
28. (Fig. 29) Effectuer un contrôle final de l'alignement et de la hauteur du kit. L'installation est maintenant achevée.

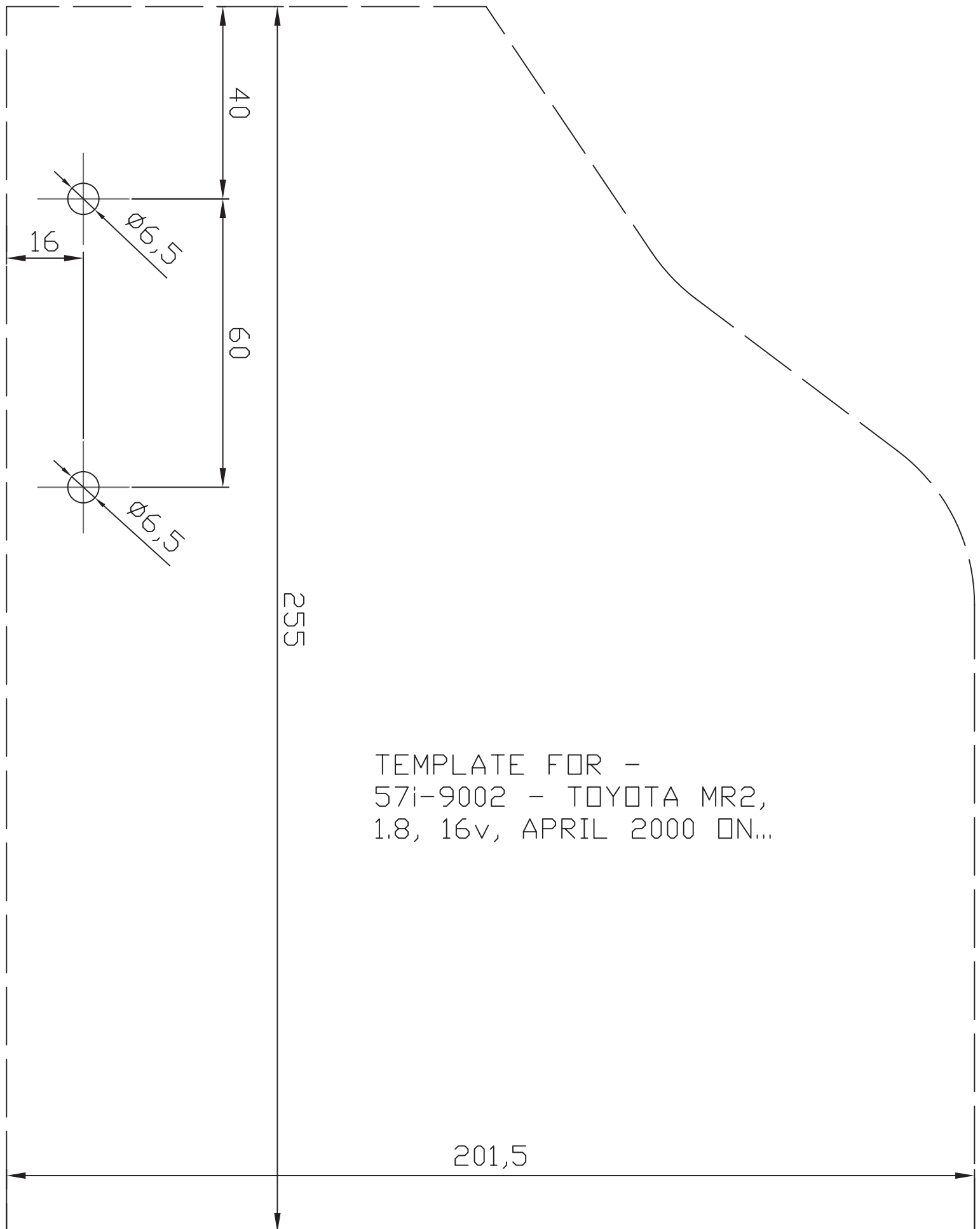
Liste des pièces

1x	Élément Filtercharger
1x	Canalisation flexible d'air froid
1x	Tube d'admission, plastique
1x	Écran thermique
1x	Cadre de protection
1x	Pack documentation
4x	Collier plastique
2x	Collier de serrage #48
1x	Crampon en "P"
1x	Support, demi-rond
1x	Support en "L"
9x	Rondelle, métal, M6
1x	Rondelle conique, Nylon
4x	Écrou, Nylock, M6
1x	Vis à tête fraisée, conique, M6
2x	Vis, fixante
5x	Boulon, M6x16
1x	Garniture en mousse
1x	prise de passage

ATTENTION : avant de démarrer votre moteur, effectuer un dernier contrôle du montage du Kit Performances K&N. Il sera nécessaire pour tous les systèmes d'admission de vérifier périodiquement l'alignement, la place et le serrage de toutes les connexions. Le non-respect des instructions ci-dessus ou le manque d'entretien annule la garantie.

ENTRETIEN DU FILTRE:

K&N vous conseille de vérifier périodiquement la présence de salissures sur l'élément Filtercharge. Quand l'élément est couvert de salissures (ou une fois par an), effectuer une opération d'entretien selon les instructions du kit service Recharger disponible à votre point de vente K&N, référence 99-5000 ou 99-5050.



40

60

255

201,5

16

$\varnothing 6,5$

$\varnothing 6,5$

TEMPLATE FOR -
57i-9002 - TOYOTA MR2,
1.8, 16v, APRIL 2000 □N...