

REMARQUES SUR L'AUTORISATION D'UTILISATION :

Veillez noter les points suivants :

- Le numéro d’homologation situé sur le film doit après la pose être au moins une fois lisible sur chaque vitre revêtu de film.
- En présence d’un 3ième feu de frein, il est interdit de recouvrir ce dernier de film. Il convient donc de découper le film à la dimension appropriée.
- L’application n’est autorisée que sur les vitrages de véhicules en simple vitrage (pas de vitrages isolants) en verre de sécurité trempé.

- L’application du film sur le vitrage des véhicules n’est autorisée que dans les zones qui ne sont pas importantes pour la vision du conducteur (vîtres latérales derrière le montant „B“ du véhicule, vitres arrière et vitres de toit). En cas d’application du film sur les vitres arrière des véhicules automobiles, ces derniers doivent être équipés d’un deuxième rétroviseur extérieur.

- Les films ne doivent être appliqués que jusqu’au support de la vitre ou au collage de la vitre. Il est interdit de coincer ou d’assembler les films avec le cadre de la vitre ou le joint en caoutchouc. Une telle application est toutefois autorisée si le film est découpé de manière continue dans la zone située devant le support de la vitre, l’encadrement de la vitre ou le collage de la vitre.

- Le collage des deux côtés de la vitre n’est pas autorisé.

Un outillage de pose et un certificat d’homologation sont joints à chaque emballage de film pour vitres FOLIATEC®. Ce certificat est à conserver dans le véhicule comme preuve. Une inscription sur la carte grise du véhicule n’est pas nécessaire.

LISEZ BIEN TOUTES LES INSTRUCTIONS AVANT DE PROCEDER A LA POSE !

CONTENU DE L'EMBALLAGE:
A) Raclette
B) Cutter
C) JOY: Concentré nettoyage et pose
D) Certificat d’homologation
EGALEMENT NÉCESSAIRES:
E) Vaporisateur d’eau
F) Eau distillée
G) Nettoyant pour vitres (uniquement nécessaire pour enlever les dépôts de nicotine, etc.)
H) Ruban adhésif
I) Règle
J) Mètre
K) Pistolet à air chaud
L) Chiffon doux non pelucheux en microfibre pour le nettoyage
M) Racleur pour plaque vitrocéramique
N) Lampe baladeuse
Ce que vous devez également savoir :

- La température idéale pour la pose du film FOLIATEC® se situe entre 15° et 25°C. Travaillez à l’abri du vent, de la poussière, des rayons solaires directs ; la pose du film dans une pièce fermée serait idéale.

- Vous pouvez en être sûr : la fonction du film pour vitres auto FOLIATEC® n’est pas altérée par le dégivrage de la lunette arrière.

- Appliquez le film uniquement sur l’intérieur de la vitre et uniquement sur une vitre en verre véritable. Les verres en plastique (acrylique, plexiglas, lexan etc.) contiennent des plastifiants

spéciaux qui peuvent être libérés sous forme de bulles d’air sous l’effet de la chaleur ou des rayons UV.

- La coupe du film se fait sur la face extérieure de la vitre, la pose du film sur la face intérieure de la vitre.

- Utilisez uniquement le produit concentré de pose JOY de FOLIATEC® pour la pose du film pour vitres auto. N’employez jamais un autre produit de nettoyage/pose.

- Avant la pose, veuillez vous laver les mains afin que ces dernières soient propres et non grasses.

Nettoyage de la vitre
① Mélange du liquide nettoyant/pose Dans un vaporisateur d’eau, mélangez 2 à 3 capuchons de produit nettoyant/de pose JOY et env. 0,5 litre d’eau distillée.
② Nettoyage des vitres Vaporisez plusieurs fois la face extérieure et intérieure de toutes les vitres devant être recouvertes de film pour vitres auto à l’aide du liquide de nettoyage/pose JOY. Assurez-vous qu’il n’y ait plus aucune traînée grosse. Pour enlever les résidus coriaces sur le verre, utilisez un racleur pour plaque vitrocéramique, mais pas pour les fils chauffants et les antennes de vitre. Passez la raclette sur le verre nettoyé. À chaque fois que vous passez la raclette, essayez le bord de celle-ci avec le chiffon en microfibre.

Ajustage et découpage du film sur les vitres latérales
--

③ Prédécoupage rectangulaire du film

Mesurez la taille de la vitre sur sa face extérieure à l’aide d’un mètre souple. Découpez sur un support approprié le film en forme de rectangle conformément à la taille de la vitre. Laissez déborder le film de 1 à 2 cm sur tout le pourtour des vitres latérales. La côté film de protection doit se trouver en face de vous puisqu’il faudra ensuite l’opposer de l’intérieur sur la vitre. Note : le côté film de protection se trouve en face de vous quand le numéro d’homologation est lisible à l’endroit.

④ Ajustage du film

Vaporisez le liquide nettoyant/de pose JOY sur la face extérieure de la vitre par laquelle vous souhaitez commencer. Prenez le film prédécoupé, le côté film de protection étant en face de vous, tendez-le avec les mains et appliquez-le sur la face extérieure humidifiée de la vitre. Ne retirez pas encore le film de protection ! Vaporisez à nouveau le film avec le liquide nettoyant/de pose JOY puis passez la raclette pour enlever le liquide. Passez la raclette avec précaution pour éviter les plis.

⑤ Découpage exact du film

Découpez soigneusement tous les bords qui dépassent du joint de la vitre. Prenez une règle pour vous permettre de couper bien droit.

Ajustage et découpage sur lunettes arrière bombées

Lors de la pose du film sur des lunettes arrière bombées, il est nécessaire d’ajuster le film à la forme de la vitre à l’aide d’un pistolet à air chaud. Veuillez pour ce faire suivre les étapes de pose suivantes :

⑥ Découpage du film de l’extérieur

Laissez déborder le film d’env. 5 - 6 cm sur tout le pourtour.

⑦ Ajustage du film sur la lunette arrière bombée

Vaporisez le liquide nettoyant/de pose JOY sur la face extérieure de la vitre. Prenez le film prédécoupé, le côté film de protection étant en face de vous, tendez-le avec les mains et appliquez-le sur la face extérieure humidifiée de la vitre. Ne retirez pas encore le

film de protection. Fixez le film sur la face extérieure de la vitre au moyen d’un « H », cf. ill. Veuillez à ce que le film repose bien à plat

sur les bords latéraux de la vitre. Il ne peut y avoir de plis que sur le bord supérieur ou inférieur de la vitre.

Réchauffez maintenant le film à l’aide du pistolet à air chaud (température entre 150 et 300°C), procédez par bandes régulières en partant du milieu et en vous dirigeant vers le bord supérieur et inférieur de la vitre. Si le film n’adhère pas sensiblement à la vitre, veuillez ajuster la température du pistolet à air chaud.

③ Découpage exact du film

Posez une lampe baladeuse sur la plage arrière afin de vous assurer de bien voir le bord de la vitre de l’extérieur.

Découpez maintenant avec exactitude le film à l’aide d’un cutter. Lors de la découpe, veillez à laisser déborder le film d’env. 5 mm sur le pourtour intérieur du bord noir de la vitre.

Pour les vitres sans bordure à trame, découpez le film bord à bord le long du joint de la vitre.

Pose du film sur la face intérieure de la vitre

④ Humidification de la face intérieure de la vitre avec le liquide nettoyant/de pose JOY

Vaporisez tout d’abord deux fois la face intérieure de la vitre avec le liquide nettoyant/de pose JOY.

⑩ Retrait du film de protection

Collez deux morceaux de ruban adhésif (p. ex. ruban-cache) au recto et au verso du coin supérieur du film puis retirez lentement le film de protection dans sa totalité. En retirant le film protecteur, vaporisez de même généreusement de liquide de pose la couche adhésive du film pour vitres auto afin d’empêcher que les faces du film ne collent ensemble et d’éviter ainsi les plis. Pour ne pas laisser d’empreintes, ne touchez pas la couche adhésive avec vos doigts, car c’est ce côté du film qui sera collé sur la face intérieure de la vitre !

① Positionnement sur la face intérieure de la vitre

Prenez le film mouillé par les deux coins supérieurs et retirez-le de la face extérieure de la vitre. Veillez à ce qu’il soit tendu afin que les parties de film n’entrent pas en contact et se collent entre elles. Tenez le film tendu, allez avec précaution à l’intérieur de votre véhicule et appliquez le film, côté humide, sur la face intérieure également humidifiée de la vitre. Le film adhère automatiquement au verre.

⑫ Racleage de l’excès d’humidité

Vaporisez généreusement le film de liquide de pose. Fixez le film sur la vitre en repoussant l’eau « en forme de H » à l’aide de la raclette. Partant du milieu, éliminez ensuite le liquide en le radant vers le haut et le bas.

Remarque concernant les lunettes arrière : ne raclez le liquide qu’horizontalement pour éviter que le film ne soit endommagé par les fils de dégivrage de la lunette arrière.

Maintenez à cet effet la pression sur le film aussi uniformément que possible. Répétez l’opération jusqu’à disparition complète de toute humidité : il ne doit persister aucune bulle ou plis sur le film. Si des plis devaient toutefois se former, vous pouvez les éliminer en réchauffant légèrement le film tout en radant simultanément. Travaillez toutefois à faible température, à température élevée, vous pourriez brûler le film. Le film pour vitres auto n’est déformable/séchable que verticalement.

Note : si pour faciliter le montage vous utilisez un sèche-cheveux/pistolet à air chaud, veillez à ce que la température se situe entre 150°C et 300°C (position 1). Le film peut sinon brûler/fondre et devenir inutilisable. Le film pour vitres n’est déformable/séchab le que du haut vers le bas, et non latéralement !

⑬ Elimination des restes d’eau des bords de la vitre

En passant la raclette, l’eau coule vers le joint de vitre inférieur. Pour terminer, séchez cette partie à l’aide d’un chiffon en microfibre ou d’un pistolet à air chaud.

Pour enlever le liquide de pose sur la ligne de quadrillage, il est plus facile de passer la raclette en biais par rapport à la trame à points.

Remarques particulières :

1) Il se peut que le fonctionnement de certaines antennes (par ex. GPS, radio, etc.) fixées sur une vitre de voiture recouverte d’un film pour vitres métallisé (par ex. MIDNIGHT-REFLEX) soit entravé.

2) À chaque nouvelle découpe, cassez la lame du cutter afin de toujours avoir une lame coupante.

3) Lors du retrait de tout film pour vitres auto, veillez à ne pas endommager, en tirant trop fort, les fils d’antenne ou de dégivrage fixés sur les vitres du véhicule. Le retrait est facilité en chauffant le film.

4) En cas de concentration élevée de poussière dans l’air (notamment en été et au printemps), une faible incrustation d’infimes grains de poussière sur quelques 2 mm est inévitable.

5) Si peu après la pose, la colle n’a pas encore complètement pris ou si la partie sérigraphiée du film est trop épaisse sur les bords de la vitre, il est possible que la partie sérigraphiée n’adhère pas tout de suite suffisamment. En pareil cas, appuyez au bout d’une semaine environ avec le pouce sur la bordure du motif sérigraphié en pressant fortement.

6) Les voiles ou champs humides apparaissant sous le film peu après la pose font partie du processus de séchage. Selon l’humidité atmosphérique et la température, ils disparaissent durant les deux premières semaines suivant le montage.

7) Attendez 7 jours avant d’utiliser de nouveaux les vitres mobiles. La lèvrre en caoutchouc de la coulisse de fenêtre et l’humidité restante pourraient sinon endommager le film ou entraîner la formation de bulles d’air.

8) En raison d’une éventuelle humidité restante sous le film, il est recommandé d’attendre au minimum 3 jours avant d’utiliser le chauffage de la lunette arrière.

9) Remarque concernant les films métallisés : il existe une faible probabilité selon laquelle, lors d’une exposition directe au soleil, sous un angle particulier, une réflexion de rayons lumineux se produise sur la vitre recouverte de film (p. ex. face intérieure lorsque la portière est ouverte). Une surface opposée peut alors subir un effet de verre ardent. Dans certaines conditions défavorables, la surface touchée par le « faisceau » lumineux peut (selon le matériau) s’enflammer et ainsi déclencher un incendie.
--

Instructions d’entretien :

- Ne pas nettoyer l’intérieur des vitres pendant les 7 premiers jours suivant la pose du film.

- Utiliser uniquement de l’eau claire (sans ajouter de produit de nettoyage) et un chiffon doux (pas d’éponge) pour le nettoyage des films pour vitres auto. Comme nettoyant pour le verre, nous recommandons le NETTOYANT POUR VERRE FOLIATEC® (art. n° 2554).

Sauf erreur et sous réserve de modifications et perfectionnements techniques.

Les instructions de pose FOLIATEC® sont protégées. Les droits sont réservés, notamment ceux de reproduction, intégrale ou partielle, de l’ouvrage par des systèmes photomécaniques. Toute contrefaçon, notamment des illustrations, ou reproduction est illicite et fera l’objet de poursuites.

Pour les pays hors-Allemagne : veuillez observer la réglementation en vigueur dans votre pays !

INFORMAZIONI NORMATIVE:

Nota bene:

- Il numero di omologazione ABG (Allgemeine Bauart-genehmigung, approvazione nazionale tedesca), riportato sulla pellicola, dopo il montaggio deve essere leggibile in almeno un caso su ogni finestrino rivestito di pellicola.

- Se è presente una terza luce di arresto, questo non può essere rivestito con la pellicola. È necessario quindi tagliare la pellicola per vetri in modo adeguato.

- L’applicazione è consentita solo sui vetri del veicolo in vetro di sicurezza a lastra singola (senza lastre di vetro isolante).

- L’applicazione della pellicola sui vetri dei veicoli è consentita solo nelle aree n on importanti per la visuale del conducente (finestrini laterali dietro il montante „B“ del veicolo, finestrini posteriori e finestrini sul tetto). Quando si applica la pellicola ai vetri posteriori dei veicoli a motore, questi devono essere dotati di un secondo specchio esterno.

- Le pellicole possono essere applicate solo fino al supporto o all’incollaggio del finestrino. Non è consentito incastare o incollare la pellicola al telaio del parabrezza o alla guarnizione di gomma. Tuttavia, tale applicazione è consentita se la pellicola viene tagliata in modo continuo nell’area antistante il supporto del vetro, il bordo del vetro o l’incollaggio del vetro.

- Non è consentito applicare la pellicola su entrambi i lati del vetro.

Ad ogni confezione di pellicole FOLIATEC® sono allegati i mezzi di montaggio ausiliari e la certificazione ABG. Questa deve essere conservata per attestazione nel veicolo. Non è necessaria la registrazione nei documenti del veicolo.

PRIMA DELL'APPLICAZIONE LEGGERE COMPLETAMENTE LE ISTRUZIONI!

LA CONFEZIONE CONTIENE:

- A)** Spatola
B) Taglierino
C) Concentrato per l’applicazione e la pulizia JOY

ULTERIORI STRUMENTI NECESSARI:

- E)** Dosatore d’acqua spray
F) Acqua distillata
G) Detergente per vetri (necessario solo per la rimozione di depositi di nicotina ecc.)

- H)** Nastro adesivo
I) Righello
J) Metro a nastro
K) Pistola ad aria calda

- L)** Panno morbido, in microfibra che non lasci peli
M) Raschietto per piano cottura in vitroceramica
N) Lampada portatile

Cosa occorre inoltre sapere:

- La temperatura di lavorazione ideale per la pellicola per vetri auto FOLIATEC® è compresa tra 15° e 25°C. Si consiglia di lavorare in condizioni di assenza di vento e polvere, lontano dalla luce diretta del sole e, preferibilmente, in un ambiente chiuso.

- Si garantisce che la funzione della pellicola di rivestimento FOLIATEC® non viene compromessa dall’accensione del riscaldamento del lunotto posteriore.

- Applicare la pellicola solo sulla parte interna del finestrino e su vetro puro. I vetri di plastica (materiale acrilico, plexiglas, ecc.) contengono plasticizzanti speciali che possono essere liberati a causa di effetti termici (colore) o radiazioni ultraviolette.

Ciò può portare alla formazione di bolle d’aria.

- Tagliare la pellicola sulla parte esterna del cristallo, applicare la pellicola sulla parte interna del cristallo.

- Per l’applicazione della pellicola Autoglas impiegare esclusivamente il concentrato JOY per la pulizia e l’applicazione di FOLIATEC®. Non impiegare altri detersivi o strumenti per l’applicazione.

- Lavarsi le mani in modo che siano pulite e sgrassate prima di iniziare il montaggio.

Pulizia del cristallo
① Miscela del liquido per l’applicazione e la pulizia In un dosatore d’acqua spray miscelare 0,5 litri d’acqua distillata con due o tre tappini di liquido JOY.
② Pulizia del vetro Allo scopo spruzzare più volte il lato interno ed esterno di tutti i cristalli da rivestire con il liquido per l’applicazione e la pulizia JOY. Fare attenzione che tutto venga sgrassato. I residui ostinati sul vetro possono essere rimossi con un raschietto per piano cottura in vitroceramica, ma non per i cavi di riscaldamento e le antenne dei finestrini. Asciugare il vetro pulito con la spatola. Dopo l’uso, asciugare il bordo della spatola con il panno in microfibra.

Adattamento e taglio della pellicola sulla parte esterna del cristallo

③ Taglio della pellicola a forma di rettangolo

Con un metro a nastro flessibile misurare le dimensioni della parte esterna del cristallo. Su una base idonea, tagliare la pellicola preparato formando un rettangolo conformemente alle dimensioni del vetro. Per un’applicazione sui cristalli laterali la parte eccedente deve ammontare tutt’intorno a circa 1-2 cm. È necessario che il lato della pellicola di protezione sia rivolto verso l’operatore, poiché in seguito deve essere applicato dall’interno sul cristallo. Indicazione: il lato della pellicola di protezione è rivolto verso l’operatore quando il numero di autorizzazione per la costruzione (Allgemeine Bauart Genehmigung-ABG), è correttamente leggibile.

④ Adattamento della pellicola

Spruzzare la parte esterna del cristallo, da cui si comincia, con il liquido per l’applicazione e la pulizia JOY. Sollevare la pellicola tagliata con il lato della pellicola di protezione rivolto verso l’operatore, distenderla con le mani e parla sulla parte esterna umida del cristallo. Non rimuovere ancora la pellicola di protezione! Spruzzare nuovamente la pellicola con il liquido per l’applicazione e la pulizia JOY e, in seguito, rimuovere il liquido con la spatola. Procedere con cautela quando si utilizza la spatola per evitare pieghe nella pellicola.

⑤ Taglio preciso della pellicola

Tagliare accuratamente tutt’intorno la parte sporgente del bordo lungo la tenuta del finestrino. Per l’esecuzione ottimale del taglio è preferibile l’utilizzo di un righello.

Adattamento e taglio su lunotti bombati

Con il montaggio della pellicola su lunotti bombati è necessario adattare la pellicola, mediante pistola ad aria calda, alla forma del lunotto. Pertanto osservare le seguenti fasi di applicazione:

⑥ Taglio della pellicola sulla parte esterna

La parte eccedente della pellicola deve ammontare, tutt’intorno, a circa 5 - 6 cm.

⑦ Adattamento della pellicola al lunotto bombato

Spruzzare la parte esterna del cristallo con il liquido per l’applicazione e la pulizia Joy. Prendere la pellicola pretagliata con



Indicazioni particolari:

1) In caso di antenne integrate al cristallo (ad es. per GPS, radio, ecc.), applicate ad un vetro rivestito con pellicola Autoglas metallizzata (ad es. MIDNIGHT-REFLEX), possono verificarsi limitazioni di funzionamento.

2) Ad ogni nuovo taglio rompere la lama del taglierino, per avere una lama affilata.

3) In caso di rimozione delle pellicole Autoglas mediante strappo è possibile che i fili dell’antenna e le resistenze sbrinatorie applicate ai vetri del veicolo vengano danneggiati. Riscaldando la pellicola si semplifica la rimozione.

4) In caso di aumento della concentrazione di polveri nell’atmosfera (in particolare a primavera e in estate), inclusioni di polvere minime dell’ordine di mm2 sono inevitabili.

5) Se poco dopo il montaggio l’adesivo non ha ancora aderito completamente o se l’area serigrafia sul bordo del vetro è troppo spesso, può accadere che la pellicola non aderisca sufficientemente e in maniera uniforme all’area serigrafata. In questi casi dopo ca. 1 settimana ripassare con il pollice sul bordo della serigrafia esercitando una forte pressione.

6) Le strisce di umidità e le zone d’acqua che risultano visibili poco dopo il montaggio sotto la pellicola fanno parte del processo di asciugatura. A seconda dell’umidità atmosferica e della temperatura, queste caratteristiche scompaiono in giro delle prime due settimane.

7) Utilizzare il disco della manovella solo dopo 7 giorni. In caso contrario, il labbro di gomma della guida del finestrino e l’umidità residua presente possono comportare danneggiamenti o la formazione di bolle.

8) Data l’umidità residua eventualmente presente sotto la pellicola, il riscaldamento del lunotto dovrebbe essere acceso non prima di 3 giorni dal montaggio della pellicola.

9) Nota per le pellicole metallizzate: sussiste una probabilità ridotta che una determinata incidenza dei raggi solari diretti sul vetro rivestito di pellicola (ad es. lato interno con portiere aperte) possa causare un riflesso dei raggi stessi. Questo può generare un effetto di lente focale su una superficie opposta. In determinate condizioni sfavorevoli, la superficie sulla quale si riflette il raggio di luce « collimato » può infiammarsi e quindi innescare un incendio.

Indicazioni per la manutenzione:

- Non pulire dall’interno il vetro a cui è stata applicata la pellicola, per i primi 7 giorni.

- Per la pulizia delle pellicole Autoglas impiegare esclusivamente acqua (senza aggiunta di detersivi) ed un panno soffice (nessuna spugna). Come DETERGENTE PER VETRI si consiglia FOLIATEC® (art. 2554).

Salvo errori, ulteriori sviluppi e modifiche tecniche.

Le istruzioni di applicazione per FOLIATEC® sono coperte dai diritti d’autore. Tutti i diritti sono riservati, in particolare la riproduzione fotografica totale o parziale. Ogni imitazione, in particolare di figure, o duplicazione sarà sottoposta a procedimento penale.

Per le zone al di fuori della Repubblica Federale Tedesca: rispettare le norme vigenti nel proprio paese!

FOLIATEC.com ist ein eingetragenes Warenzeichen der FOLIATEC® BöhM GmbH & Co Vertriebs KG, Germany. FOLIATEC.com is an reg. TM of FOLIATEC® BöhM GmbH + Co. Vertriebs KG, Germany. Druckfehler, Irrtum und technische Änderungen vorbehalten.] Subject to misprints, errors and technical changes. Copyright® by FOLIATEC.com. Verstöße werden gerichtlich verfolgt. All rights reserved. Violators will be prosecuted to the full extent of the law.
--

AUTOGLAS FOLIE

FOLIATEC.com

MONTAGEANLEITUNG • INSTALLATION INSTRUCTION

MODE D'EMPLOI • INSTRUCCIONES DE MONTAJE

ISTRUZIONI DI APPLICAZIONE

Für fahrzeugspezifische Toleranzen übernehmen wir keine Gewähr.

Im Einzelfall kann es sein, dass das Produkt auf das Fahrzeug angepasst werden muss.

Wir haben unsere Montageanleitungen nach bestem Wissen erstellt, sie erfolgen aber ohne Gewähr.

Sollten Sie mit der Montage Probleme oder Zweifel haben, wenden Sie sich bitte an unser Technik-Team oder eine Fachwerkstatt. Diese Montageanleitung kann auf Grund technischer Änderungen durch eine neue Version ersetzt worden sein.

Bitte informieren Sie sich auf unserer Website www.foliattec.com, ob es sich bei der vorliegenden Anleitung um die neueste Version handelt. Informationen zu FOLIATEC Produkten sowie Tipps und Tricks zur Montage finden Sie in unserem Online Blog unter www.foliattec.com/blog/tips oder fragen Sie unser Technik-Team (Tel. +49/(0)911/975440)

Please note, that we do not assume any guarantees for automotive specific tolerances. In individual cases it may be needed to convert the products.

Our mounting instructions are created to the best of our knowledge, but they are without any guarantee.

If you do have any problems or doubts concerning the installation, please contact our tech support department or a body-shop of your confidence.

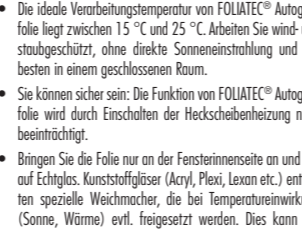
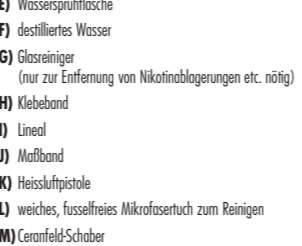
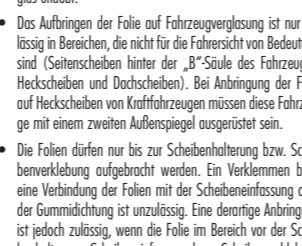
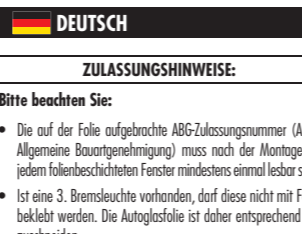
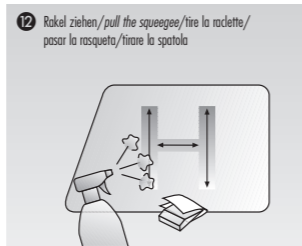
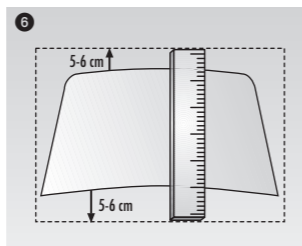
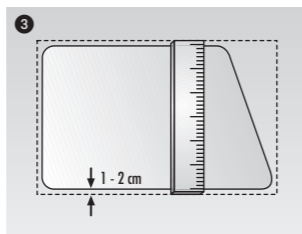
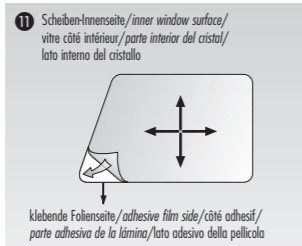
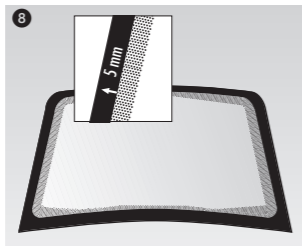
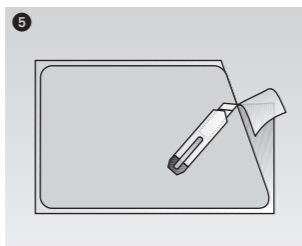
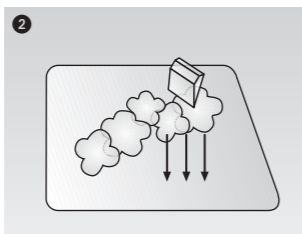
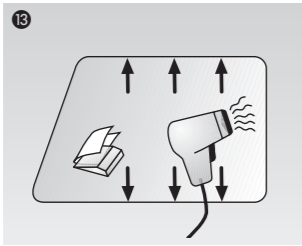
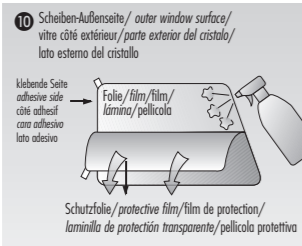
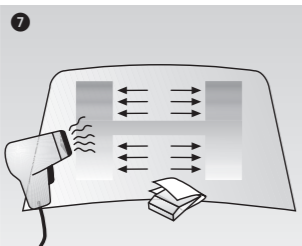
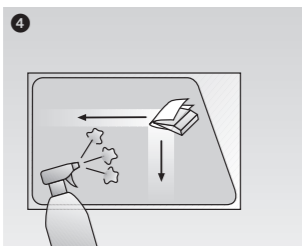
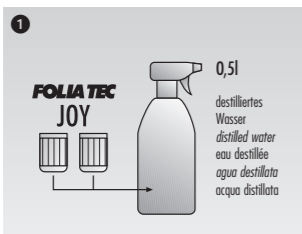
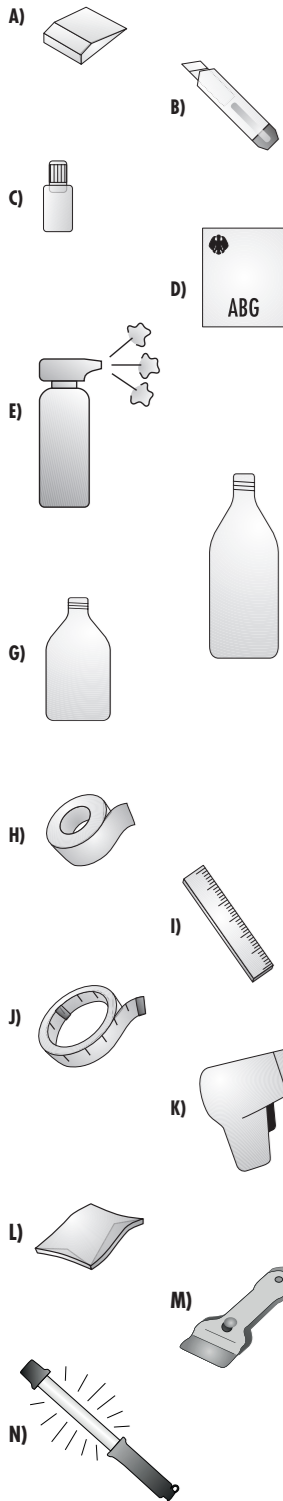
These operating instructions may have been replaced with a newer version due to technical changes.

Visit our website at www.foliattec.com to see if the instructions provided represent the latest version.

Information on FOLIATEC products as well as installation tips and tricks can be found in our Online Blog under www.foliattec.com/blog/tips or contact our technical team (Tel.: +49 (0)911/97544-0)

FOLIATEC BöhM GmbH & Co Vertriebs KG
Neumeyerstr. 70, 90411 Nürnberg, Germany
Tel.: +49(0)911/97544-0
Fax: +49(0)911/97544-333
support@foliatec.de
www.foliattec.com

AUTOMOTIVE WINDOW FILM



DEUTSCH

ZULASSUNGSHINWEISE:

Bitte beachten Sie:

- Die auf der Folie aufgedruckte ABG-Zulassungsnummer (ABG: Allgemeine Bauartgenehmigung) muss nach der Montage an jedem folienbeschichteten Fenster mindestens einmal lesbar sein.
- Ist eine 3. Bremsleuchte vorhanden, darf diese nicht mit Folie beklebt werden. Die Autoglasfolie ist daher entsprechend zu zuschneiden.
- Das Aufbringen ist nur auf Fahrzeugverglasung aus Einfachverglasung (keine Isolierglasscheiben) aus Einscheibensicherheitsglas erlaubt.
- Das Aufbringen der Folie auf Fahrzeugverglasung ist nur zulässig in Bereichen, die nicht für die Fahrersicht von Bedeutung sind (Seitenscheiben hinter der „B“-Säule des Fahrzeuges, Heckscheiben und Dachscheiben). Bei Anbringung der Folie auf Heckscheiben von Kraftfahrzeugen müssen diese Fahrzeuge mit einem zweiten Außenspiegel ausgerüstet sein.
- Die Folien dürfen nur bis zur Scheibenhalterung bzw. Scheibenverklebung aufgebracht werden. Ein Verkleben bzw. eine Verbindung der Folien mit der Scheibeneinfassung oder der Gummidichtung ist unzulässig. Eine derartige Anbringung ist jedoch zulässig, wenn die Folie im Bereich vor der Scheibehalterung, Scheibeneinfassung bzw. Scheibenverklebung durchgängig eingeschnitten ist.
- Ein beidseitiges Bekleben der Scheibe ist nicht zulässig.

Jeder FOLIA TEC® Folien-Packung liegen Montagehilfsmittel und eine ABG-Zulassungsbescheinigung bei. Diese ist als Nachweis im Fahrzeug mitzuführen. Eine Eintragung in die Fahrzeugpapiere ist nicht erforderlich.

LESEN SIE VOR DER MONTAGE DIE ANLEITUNG GANZ DURCH!

IN DER PACKUNG SIND:

A) Montageaksel
B) Cuttermesser
C) JOY Reinigungs-/Montagekonzentrat
D) ABG-Bescheinigung

ZUSÄTZLICH BENÖTIGT WERDEN:

E) Wasssprühdose
F) destilliertes Wasser
G) Glasreiniger (nur zur Entfernung von Nikotinablagerungen etc. nötig)
H) Klebeband
I) Lineal
J) Maßband
K) Heißluftpistole
L) weiches, fusselfreies Mikrofasertuch zum Reinigen
M) Ceranfeld-Schaber
N) Stabseife

Das sollten Sie außerdem wissen:

- Die ideale Verarbeitungstemperatur von FOLIA TEC® Autoglasfolie liegt zwischen 15 °C und 25 °C. Arbeiten Sie wind- und staubgeschützt, ohne direkte Sonneneinstrahlung und am besten in einem geschlossenen Raum.
- Sie können sicher sein: Die Funktion von FOLIA TEC® Autoglasfolie wird durch Einschalten der Heckscheibenheizung nicht beeinträchtigt.
- Bringen Sie die Folie nur an der Fensterinnenseite an und nur auf Echtholz, Kunststoffgläser (Acryl, Plexi, Lexan etc.) enthalten spezielle Weichmacher, die bei Temperatureinwirkung (Sonne, Wärme) evtl. freigesetzt werden. Dies kann zur

Bläschenbildung in der Folie führen.

- Das Zuschneiden der Folie erfolgt auf der Scheiben-Außen-seite, die Montage der Folie auf der Scheiben-Innenseite.
- Verwenden Sie für die Montage der Autoglasfolie ausschließlich das FOLIA TEC®-Montageflüssigkeit JOY. Keine Verwendung anderer Montage-/Reinigungsmittel.
- Reinigen Sie vor Montagebeginn Ihre Hände, damit diese sauber und fettfrei sind.

Reinigen der Scheibe

1 Anmischen der Reinigungs-/Montageflüssigkeit
Mischen Sie in einer Wasssprühdose ca. 0,5 Liter destilliertes Wasser mit zwei bis drei Verschlusskappen JOY.

2 Reinigen der Glasscheiben
Besprühen Sie hierzu die Innen- und Außenseiten sämtlicher Scheiben, die beschichtet werden sollen, mehrfach mit der Reinigungs-/Montageflüssigkeit JOY. Achten Sie darauf, dass alles völlig fettfrei wird. Hartnäckige Rückstände auf dem Glas entfernen Sie mit einem Ceranfeld-Schaber, jedoch nicht bei Heizdrähten und Scheibenantennen. Das gereinigte Glas wird mit dem Montageaksel abgezogen. Trocknen Sie die Rakelechte nach jedem Ziehen mit dem Microfasertuch.

Anpassen und Zuschneiden der Folie auf Seitenscheiben

3 Folie rechteckig vorschneiden
Scheibengröße auf Scheibenaußenseite mit flexiblen Maßband messen. Schneiden Sie die bereitgelegte Folie entsprechend der Scheibengröße auf einer geeigneten Unterlage rechteckig zu. Das Übermaß sollte für eine Montage an den Seitenscheiben rundum etwa 1-2 cm betragen. Die Folie muss Ihnen dabei mit der Schutzfolienseite zugewandt sein, da sie später von innen auf die Scheibe aufgebracht werden soll. Hinweis: Die Schutzfolienseite ist Ihnen zugewandt, wenn die aufgedruckte ABG-Nummer seitlich lesbar ist.

4 Anpassen der Folie
Besprühen Sie die Außenseite der Scheibe, an der Sie beginnen, mit der Reinigungs-/Montageflüssigkeit JOY. Nehmen Sie die vorgeschchnittene Folie mit der Ihnen zugewandten Schutzfolienseite auf, spannen diese mit den Händen und legen sie auf die feuchte Scheibenaußenseite. Die Schutzfolie bitte noch nicht abziehen! Besprühen Sie die Folie erneut mit Reinigungs-/Montageflüssigkeit JOY, und schieben Sie danach die Flüssigkeit mit dem Montageaksel weg. Gehen Sie beim Ausrücken vorsichtig vor um Knicke in der Folie zu vermeiden.

Folie passgenau zuschneiden
Schneiden Sie den rundum überstehenden Rand entlang der Fensterdichtung sauber ab. Benutzen Sie zur optimalen Messerführung am besten ein Lineal.

Anpassen und Zuschneiden auf gewölbten Heckscheiben

Bei der Montage der Folie an gewölbten Heckscheiben ist es notwendig die Folie mittels Heißluftföhn an die Form der Heckscheibe anzupassen. Beachten Sie daher folgende Montageschritte:

5 Zuschnitt der Folie an der Außenseite
Das Übermaß der Folie sollte rundum ca. 5 - 6 cm betragen.

6 Anpassen der Folie an der gewölbten Heckscheibe
Besprühen Sie die Außenseite der Scheibe mit der Reinigungs-/Montageflüssigkeit Joy. Nehmen Sie die vorgeschchnittene Folie mit der Ihnen zugewandten Schutzseite auf, spannen Sie diese mit den Händen und legen diese auf die feuchte Außenseite. Schutzfolie bitte noch nicht abziehen. Fixieren Sie die Folie auf der Scheibenaußenseite mittels einem „H“ siehe Bild. Achten Sie darauf, dass die Folie an den seitlichen Scheibenrändern plan aufliegt. Falten dürfen sich nur am oberen bzw. unteren Scheibenrand bilden.

Erwärmen Sie nun die Folie mittels Heißluftföhn (Temperatur 150-300°C) in gleichmäßigen, waagerechten Bahnen von der Mitte ausgehend in Richtung der Scheibenober- bzw. unteren Seite. Legt sich die Folie hierbei nicht merklich an die Scheibe an so ist die Temperatur des Heißluftföhns anzupassen.

7 Folie passgenau zuschneiden
Legen Sie eine Stabseife auf die Hutablage um den Scheibenrand in horizontaler Richtung aus um eine Beschädigung der Folie durch die Heizdrähte der Heckscheibe zu vermeiden.

Halten Sie dabei den Anpressdruck so gleichmäßig wie möglich. Es muss so lange gerakelt werden, bis die Feuchtigkeit restlos entfernt ist und die Folie blasen- und faltenfrei anliegt. Sollten sich doch Falten bilden, so können diese durch leichtes Erwärmen der Folie und gleichzeitigem Ausrücken beseitigt werden. Arbeiten Sie jedoch nur mit der schwächsten Wärmestufe, da die Folie evtl. anbrennen könnte. Die Autoglasfolie ist nur in vertikaler Richtung verformbar/fönbar.

Hinweis: Falls Sie zur Erleichterung der Montage einen Fön-/Heißluftpistole zur Hilfe nehmen, beachten Sie bitte, dass der Temperaturbereich nur zwischen 150°C und 300°C liegen darf (Stufe 1). Die Folie kann sonst verbrennen/verschmelzen und wird somit unbrauchbar. Die Folie ist nur von oben nach unten fönbar, nicht seitlich!

8 Entfernen der Wasserreste im Scheibenrandbereich
Die ausgeklappte Feuchtigkeit läuft zur unteren Scheibendichtung. Trocknen Sie diesen Bereich abschließend mittels Microfasertuch bzw. Heißluftföhn. Trocknen Sie diesen Bereich abschließend mit einem Fön. Das Ausrücken der Montageflüssigkeit an der Rastungsline wird erleichtert, wenn man das Rakel schräg versetzt

zum Verlauf der Punktrasterung führt.

Besondere Hinweise:

- Bei Scheibenantennen (z.B. für GPS, Radio etc.), die an einer mit metallisierter Autoglasfolie (z.B. MIDNIGHT-REFLEX) beschichteten Fahrzeugscheibe angebracht sind, können Funktionseinschränkungen auftreten.
- Bei erhöhter Staubkonzentration in der Luft (insbesondere Frühjahr und Sommer) sind geringe Staubkonzentrationen in qm-Größe nicht vermeidbar.
- Wenn kurz nach der Montage der Kleber noch nicht vollständig greift oder der Siebdruckbereich am Siebdruck zu stark ist, kann es vorkommen, dass die Folie im Siebdruckbereich nicht gleich genügend Haftung aufbaut. In diesen Fällen nach ca. 1 Woche mit dem Daumen den Siebdruckrand mit starkem Druck nachfahren.
- Feuchtigkeitsschleier und Wasserfelder, die kurz nach der Montage unter der Folie sichtbar sind, sind Teil des Trocknungsprozesses. Je nach Luftfeuchtigkeit und Temperatur verschwinden diese Merkmale innerhalb der ersten beiden Wochen.
- Bewegliche Scheiben erst nach dem 7. Tag benutzen. Andernfalls kann die Gummilippe der Fensterführung und die vorhandene Restfeuchtigkeit zu Beschädigungen oder Blasenbildung führen.
- Aufgrund evtl. unter der Folie befindlicher Restfeuchtigkeit sollte die Heckscheibenheizung frühestens 3 Tage nach der Folienmontage eingeschaltet werden.
- Hinweis für metallisierte Folien:** Es besteht eine geringe Wahrscheinlichkeit, dass bei direkter Sonneneinstrahlung, in einem bestimmten Winkel, auf die folienbeschichtete Glasscheibe (z.B. Innenseite bei offener Autotür) eine Strahlenreflexion entstehen kann. Dabei kann ein Brenneffekt auf einer gegenüberliegenden Fläche erzeugt werden. Unter bestimmten, ungünstigen Umständen, kann dabei die Oberfläche (materialabhängig), auf welcher der „gebündelte“ Lichtstrahl auftrifft, entzündet werden und somit einen Brand auslösen.

Pflegehinweise:

- Beschichtete Scheiben in den ersten 7 Tagen nicht von innen reinigen.
- Zur Reinigung der Autoglasfolien ausschließlich klares Wasser (ohne Reinigungszusätze) und ein weiches Tuch (keine Reinigungsschwämme) verwenden. Als Glasreiniger empfehlen wir den FOLIA TEC® GLASREINIGER (Art-Nr. 2554)

Technische Änderungen, Weiterentwicklungen und Irrtum vorbehalten.

FOLIA TEC®-Montageanleitungen sind urheberrechtlich geschützt. Alle Rechte vorbehalten, insbesondere die fotomechanische Wiedergabe des Werkes oder von Teilen daraus. Jede Nachahmung, insbesondere der Abbildungen, oder Vervielfältigung wird strafrechtlich verfolgt.

Für Bereiche außerhalb Deutschlands: Bitte beachten Sie die landesspezifischen Zulassungsbedingungen!

ENGLISH

NOTES ON ADMISSIBILITY:

Please note:

- The ABG registration number located on the film (ABG: General Design Certification) must be visible at least once on each tinted window after application.
- If the vehicle has a rear window brake light, it must not be covered with the film. Trim the automotive window film accordingly.
- Application is only permitted on vehicle glazing made of single-pane safety glass (no insulating glass panes).
- The application of the film to vehicle glazing is only permitted in areas that are not important for the driver's view (side windows behind the „B“ pillar of the vehicle, rear windows and roof windows). When applying the film to rear windows of motor vehicles, these vehicles must be equipped with a second exterior mirror.
- The films may only be applied up to the window mount or window bonding. It is not permissible to jam or bond the film to the windscreen frame or rubber seal. However, such an application is permissible if the film is continuously cut in the area in front of the pane holder, pane surround or pane bonding.
- It is not permissible to apply film to both sides of the pane.

Every FOLIA TEC® car window film package includes application tools and an ABG registration certificate. Keep this in the glove compartment of your vehicle as proof of certification. It is not necessary to register this information in your vehicle documents.

READ ALL OF THE INSTRUCTIONS THOROUGHLY BEFORE APPLICATION!

INCLUDED IN THE PACKAGE:

A) application squeegee
B) retractable utility knife
C) JOY cleaning/application liquid
D) ABG registration certificate

YOU WILL ALSO NEED:

E) spray bottle
F) distilled water
G) glass cleaner (only necessary for removal of nicotine residue, etc.)
H) adhesive tape
I) ruler
J) tape measure
K) hair dryer / hot air gun
L) soft, lint-free microfiber cloth for cleaning
M) Ceramic hob scraper
N) flash light

Things you should know before you start:

- The ideal temperature for working with FOLIA TEC® automotive window film is between 15°C and 25°C. Work in an area protected from wind and dust, without direct sunlight and, ideally, in an enclosed area.
- You can be certain: The function of the FOLIA TEC® automotive window film will not be affected by use of the rear window defroster.
- Apply the film only to the inside of the glass and only to real glass. Synthetic glass (acrylic, plexi, Lexan, etc.) contains special softeners that, when exposed to high temperatures

(sun, heat), are released in the form of air bubbles. This can lead to bubbles forming in the automotive window film.

- The film is cut to size on the outside and applied to the inside of the window.
- To install FOLIA TEC® automotive window film, use only FOLIA TEC®'s JOY application liquid. Do not use other application/cleaning materials for this purpose.
- Before starting to fit the film, wash your hands to ensure that they are clean and free from grease.

Cleaning the window

1 Mixing the cleaning/application liquid
In the spray bottle mix approx. 0.5 liter water with two capsfuls of JOY.

2 Cleaning the glass
Spray the inside and outside of the glass to be covered using the JOY cleaning/application liquid several times. Ensure that they are completely free of grease. Remove any stubborn residue from the glass with a ceramic hob scraper, but not for heating wires and window antennas. Use the squeegee to dry the cleaned glass. Using a cotton cloth, wipe the edge of the squeegee after every pass.

Cutting the film to size for side windows

3 Pre-cut a square
Measure the dimensions of the window from the outside using a tape measure. On a suitable surface, cut the prepared film in a square to fit the relevant glass dimensions. The film should have between 1–2cm extra left around the edges for the application to the side windows. The film must have the protective backing facing you because it will later be applied to the inside of the window. Tip: The protective film is facing you if the ABG number stamp can be read properly.

4 Adjusting the film
Spray the outside of the first window using the JOY cleaning/application liquid. After the film has been cut take it in hand with the protective backing facing you. Spread the film out with your hands and place the film on the damp exterior of the window. Do not remove the protective backing! Spray the film again with JOY application/cleaning liquid and then use the squeegee to wipe away the liquid. When using the squeegee, take care to avoid creasing in the foil.

5 Cutting the film to fit
Neatly cut the overlapping edges of the film away along the window seal. For best results cut straight lines along a ruler.

Adjusting and cutting the film for cambered rear windows

When applying the film to curved window panes, the film must be adjusted to the shape of the rear window using a hot air gun. Follow the application procedure below:

6 Cutting the film to size from outside
The film should have between 5–6cm extra left around the edges.

7 Adjusting the film for cambered rear windows
Spray the outside of the window using the JOY cleaning/application liquid. After the film has been cut take it in hand with the protective backing facing you. Spread the film out with your hands and place the film on the damp exterior of the window. Do not remove the protective backing. Apply the foil to the outside of the glass using an “H” (see image). Make sure that the edges of the film are flush to the side edges of the glass. Creases may only form by the upper and lower edges of the glass.

Heat the film using a hot air gun (temperature: 150–300°C) in

even, horizontal movements from the centre to the top and bottom edges of the glass. If the film is not noticeably adhering, adjust the temperature of the hot air gun.

8 Cutting the film to fit
Lay an inspection lamp on the rear window shelf so the edge of the glass can be seen clearly from outside.

Trim the foil to fit the window using the retractable utility knife. When cutting make sure to leave approx. 5mm extra around the edges into the black edges of the glass.

For windows without a dotted edge, cut the film along the window seal.

9 Spraying the inside of the glass with JOY cleaning/application liquid
First, spray the inside of the window twice using the JOY cleaning/application liquid.

10 Removing the protective backing
Put two pieces of adhesive tape (masking tape for example) on the inside and outside of the upper corner of the film and use these as handles to slowly pull the backing away from the film. When removing the protective film, also spray the adhesive layer of the automotive window film generously with the application liquid. This prevents the film from sticking together and creasing. To avoid fingerprints, do not touch the adhesive layer. The opposite side of the film will be attached to the window in the next step.

11 Positioning the film on the inside of the window
The moisture will flow towards the lower window seal as you work. Use a cotton cloth to absorb this. If you wrap the squeegee in the cotton cloth, you can get the water around the frame very well. Use a hair dryer to dry this area as the last step. It is easier to squeegee off the application fluid along the positioned line if the squeegee is held at an angle and guided along the demarcation line.

12 Squeegeeing the moisture
Spray the film generously with application fluid. Attach the film to the window by pushing out the water in an “H-form” with the squeegee. Then squeegee the fluid from the centre to the top and bottom.

Note for rear windows: Squeegee the liquid only horizontally to avoid damaging the film on the rear window heating.

Keep the application pressure as constant as possible. Continue working the film with the squeegee until all moisture is completely removed and the film is applied free of bubbles and creases. Should creases still occur, they can be removed by slightly heating the film and simultaneously using a squeegee to smoothen out the creases. Make sure to only use the lowest temperature setting so as not to burn the film. The automotive window film can only be formed/heated in a vertical direction.

Note: If you use a hair dryer / hot air gun for easy application, please note that the temperature range must be between 150°C and 300°C (setting 1). The film may otherwise burn/melt and become unusable. Only apply the hot air to the film from top to bottom, not side to side!

13 Removing moisture around the frame
If it is not possible to fit the film to the window without wrinkles, it will be necessary to slice the film about 1 cm under the defrost rear window closest to the wrinkle. Now lap the lower part of the film over the upper piece. This must be repeated up to five times depending on the degree of the curve. After the last slice is finished you can cut the extra border on the bottom of the film to fit the frame.

Special information:

- Window antennas (e.g. for GPS, radio, etc.) that are mounted on vehicle windows coated with metallized automotive window film (e.g. MIDNIGHT REFLEX) may be subject to restrictions in function.
- Break off the blade of the knife for every new cut, so that each cut is made with a sharp blade.
- If removing the automotive window film, please do so gently. “Jerky” removal may cause damage to any heating or antenna wires attached to the vehicle windows. Heating the film will make it easier to remove.
- With increased dust concentration in the air (especially in the spring and summer) the inclusion of a few mm2-sized dust particles is unavoidable.
- If the bonding agent does not hold completely shortly after application or the screen-print area on the window edge is too thick, the film in the screen-print area may not immediately build up sufficient adhesion. In this case apply strong pressure with the thumb along the screen-print edge after approx. 1 week.
- Moisture haze and water areas that are visible under the film shortly after application are part of the drying process. These characteristics will disappear within the first two weeks depending upon air humidity and temperature.
- Use roll-up windows only after 7 days. Otherwise the rubber lip of the window channel and the remaining moisture present can lead to damages or bubble formation.
- In case of possible moisture remaining under film, the rear window heating should not be turned on until three days after application at the earliest.
- Note for all metallised films:** There is a small possibility, in direct sunlight at a certain angle, of a spectral reflection on the film-covered glass (for example on the interior side with open car door). This may focus the sunlight on one point on an opposing surface. Under certain, unfavourable circumstances, the surface that the “focussed” light beam hits may (depending upon the material) ignite and thereby cause a fire.

Care:

- Do not clean the inside of the coated windows for the first 7 days.
- Only use clear water (without cleaning additives) and a soft cloth (no sponges) to clean the automotive window films. We recommend the FOLIA TEC® GLASS CLEANER (Art. No. 2554).

Subject to technical changes, further developments and errors.

FOLIA TEC® installation instructions are protected by copyright. All rights are reserved, in particular the photomechanical reproduction of the document or parts thereof. We will take legal action against any imitation or duplication, in particular of the illustrations.

For areas outside Germany: please note the country-specific conditions of admissibility!